

Contributo para a adaptação e validação da escala pictográfica Perceived Movement Skill

Competence for Young Children: aspetos metodológicos e resultados preliminares.

André D. Costa ⁽¹⁾; Joana M. Lameiras ⁽¹⁾; Celina Gonçalves ⁽¹⁾; Linda Saraiva ⁽²⁾ ⁽⁴⁾; Vítor P. Lopes ⁽¹⁾ ⁽³⁾⁽¹⁾ Escola Superior de Educação do Instituto Politécnico de Bragança; ⁽²⁾ Escola Superior de Educação do Instituto Politécnico de Viana do Castelo; ⁽³⁾ Centro de Investigação em Desporto, Saúde e Desenvolvimento Humano; ⁽⁴⁾ Centro de Investigação em Estudos da Criança da Universidade do Minho.

Introdução

A proficiência das crianças nas habilidades motoras básicas (HMB) (por ex. lançar, pontapear e saltar) está associada aos níveis de atividade física habitual (AF)⁽¹⁾. A percepção da competência motora também parece desempenhar um papel importante na motivação para a AF ⁽²⁾.

Harter e Pike publicaram um instrumento de avaliação da competência percebida para crianças da segunda infância (4 a 8 anos de idade)⁽³⁾. Contudo, embora avalie a percepção da competência física em termos das ações típicas ou genéricas das crianças, tais como apertar os cordões dos sapatos ou baloiçar num baloiço, não avalia de forma adequada a competência percebida no tipo de habilidades motoras subjacentes aos desportos e jogos típicos da infância e de outros períodos etários posteriores.

O desenvolvimento de um instrumento de avaliação da competência motora percebida (CMP) mais específico irá permitir uma melhor e mais aprofundado esclarecimento das relações entre a competência motora (CM), a CMP e a AF nas crianças.

Objetivo

O objetivo foi fazer a validação de um instrumento específico de avaliação da CMP, desenvolvido e validado para a língua inglesa⁽⁴⁾.

Neste estudo apenas serão apresentados os resultados preliminares da precisão do instrumento (fiabilidade teste-reteste e consistência interna).

Metodologia

A Pictorial Scale of Perceived Movement Skill Competence for Young Children (PMSC) desenvolvida por Barnett et al.⁽¹⁾ foi traduzida do inglês para a língua portuguesa.

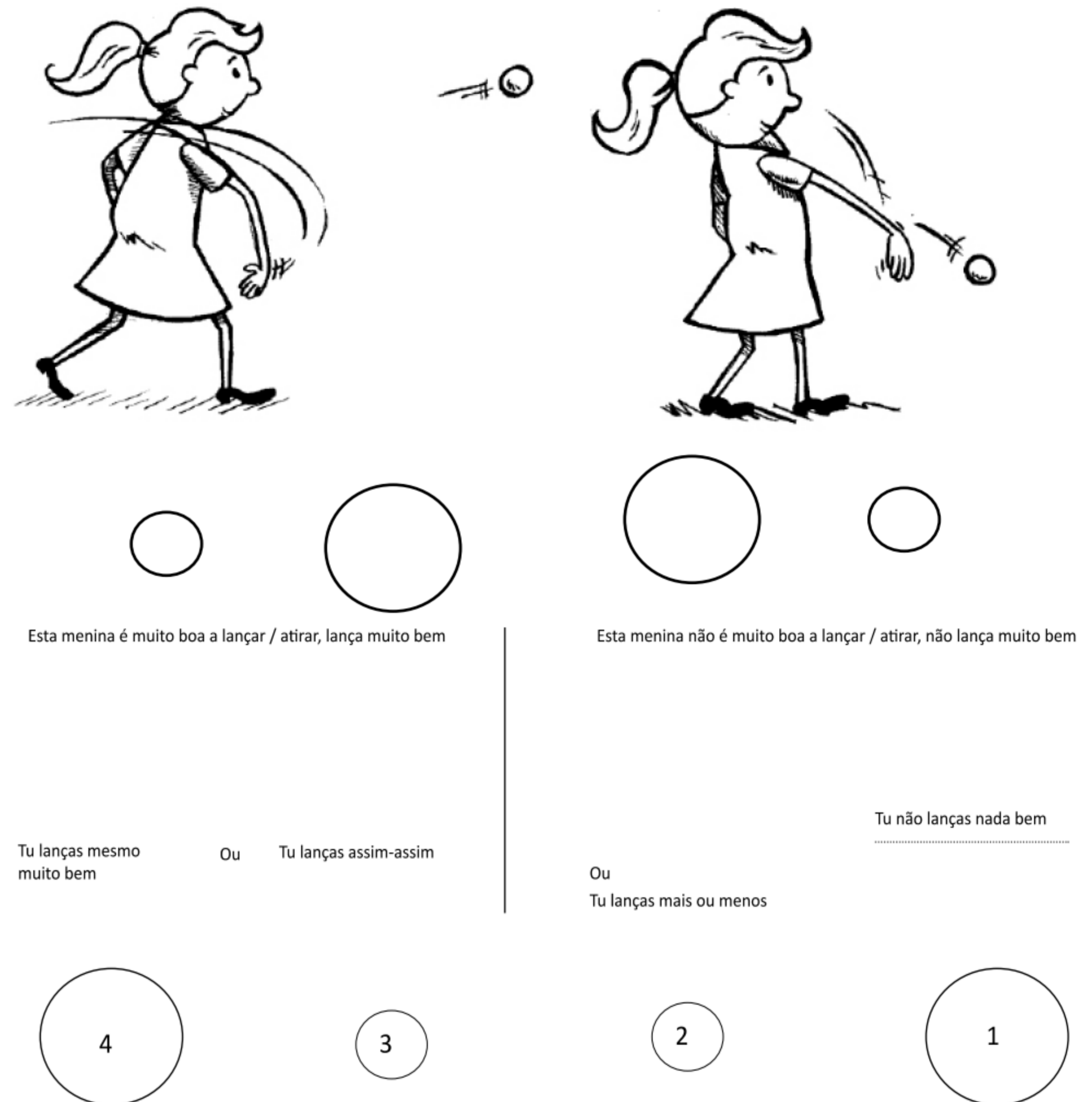
Amostra: 188 crianças de ambos os sexos (meninas=100) (7,35±1,38 de idade).

A PMSC permite fazer a avaliação CMP em seis habilidades divididas em duas subescalas, de controlo de objetos (batimento numa bola estática, drible sem deslocamento, agarrar, pontapear, lançamento da bola por cima do ombro, lançamento da bola por baixo) e em seis habilidades de locomoção (corrida, galope, pé coxinho, pulo/salto, salto horizontal parado e deslocamento lateral). O instrumento PMSC possui o mesmo formato e estrutura, utilizado pela subescala da competência física da Pictorial Scale of Perceived Competence and Acceptance for Young Children ⁽³⁾.

Procedimentos estatísticos: coeficiente de correlação interclasse (CCI), alfa de Cronbach.

Referências

- Lubans DR, Morgan PJ, Cliff DP, Barnett LM, Okely AD. Fundamental movement skills in children and adolescents: review of associated health benefits. *Sports Med.* 2010;40(12):1019–35.
- Barnett LM, Morgan PJ, van Beurden E, Beard JR. Perceived sports competence mediates the relationship between childhood motor skill proficiency and adolescent physical activity and fitness: a longitudinal assessment. *Int J Behav Nutr Phys Act.* 2008;5:40.
- Harter S, Pike R. The Pictorial Scale of Perceived Competence and Social Acceptance for Young Children The Pictorial Scale of Perceived Competence and Social Acceptance for Young Children. 1984;55:1969–82.
- Barnett LM, Ridgers ND, Zask A, Salmon J. Face validity and reliability of a pictorial instrument for assessing fundamental movement skill perceived competence in young children. *J Sci Med Sport [Internet]. Sports Medicine Australia;* 2015; Available from: <http://dx.doi.org/10.1016/j.jsams.2013.12.004>



Resultados e Discussão

Os valores da fiabilidade são elevados, CCI=0,88 para a totalidade do instrumento na totalidade da amostra. Quando separadas por sexo, os meninos apresentam um valor superior às meninas (CCI=0,96 versus CCI=0,84), relativamente à subescala das habilidades de locomoção obteve-se um CCI=0,75 para a totalidade da mostra, nos meninos um CCI=0,96 e nas meninas um CCI=0,62. Nas habilidades de controlo de objetos obteve-se um CCI=0,80 para a totalidade da mostra, nas meninas um CCI=0,75 e nos meninos um CCI=0,85.

A consistência interna para a globalidade dos itens foi de $\alpha=0,72$. Para o conjunto das habilidades de controlo de objetos foi de $\alpha=0,62$ e de $\alpha=0,55$ para o conjunto das habilidades de locomoção.

Conclusões

A adaptação da Pictorial Scale of Perceived Movement Skill Competence for Young Children para a língua portuguesa apresenta índices de precisão (fiabilidade e consistência interna) que suportam a sua utilização para avaliar a percepção da CMP em crianças portuguesas.