

# Estudo de caso clínico: Apendicite aguda

Margarida Relvas Machado<sup>a</sup>, Cecília Rocha Paula<sup>b</sup>, Margarida Carvalho<sup>b</sup>, Rute Sampaio<sup>b</sup>, Micaela Pinto<sup>b</sup>, Maria Helena Pimentel<sup>c</sup>

<sup>a</sup> Aluna de Licenciatura em Enfermagem no Instituto Politécnico de Bragança. <sup>b</sup> Enfermeira de Pediatria no CHTV. <sup>c</sup> Unidade de Investigação em Ciências da Saúde: Enfermagem (UICISA: E), Instituto Politécnico de Bragança, Portugal

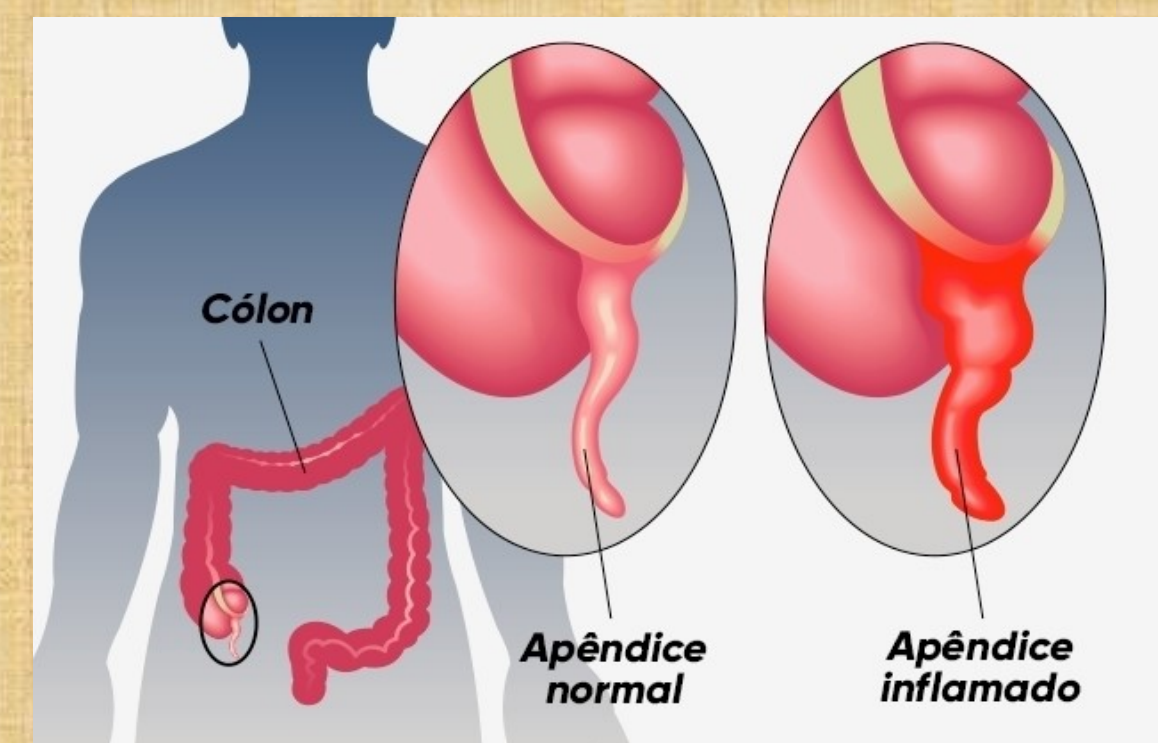
## Introdução

A apendicite aguda é uma das urgências cirúrgicas mais frequentes em idades compreendidas entre os 10 e os 20 anos. A teoria atual diz que a apendicite resulta num fator que precipita a necrose da mucosa do apêndice e dá origem a uma infeção bacteriana secundária com bactérias colónicas normais. Podem formar-se ulcerações da mucosa e micro- abscessos na parede do apêndice ou nos tecidos vizinhos, no entanto, se o processo inflamatório tiver uma evolução relativamente lenta, a infeção pode ficar circunscrita a um abscesso localizado. Nos casos de evolução mais rápida existe o risco de rutura e peritonite aguda.

## Caso Clínico

### Dados do utente

- Nome → .C.I
- Idade (anos) → .9
- Altura (cm) → .134
- Peso (kg) → 27
- Ocupação → estudante



A criança esteve bem até ao dia em que iniciou queixas de dor abdominal difusa associada a náuseas, sem vômitos e sem febre.

Apresentava abdómen doloroso à palpação da FID, com aumento da dor à descompressão.

Foi submetido a apendicectomia via laparoscópica.

## Objetivos

Conhecer a realidade de uma criança submetida a apendicectomia por laparoscopia, de forma a construir os diagnósticos de enfermagem e as respetivas intervenções, procurando a melhor qualidade dos cuidados prestados.

## Diagnósticos de Enfermagem

No internamento foram efetuados os seguintes diagnósticos de enfermagem: Capacidade para executar os cuidados de higiene pessoal comprometida, Capacidade para vestir-se ou despir-se comprometida, “Presença de Dor”, Capacidade para Mobilizar-se/ Atividade física Comprometida, Presença de Ansiedade, Risco de Infeção Presente, Presença de Ferida Cirúrgica.

## Conclusões

O estudo de caso surge como um elemento fundamental no meio académico, pois através dele consegue-se aumentar o conhecimento teórico referente à patologia em estudo. A realização de entrevistas e de colheitas de dados, que é um dos aspetos fundamentais para identificar quais os cuidados de enfermagem adequados à necessidade de cada pessoa, proporciona uma boa relação terapêutica com a criança e família. O estudo de caso mostra-se também importante no desenvolvimento do raciocínio clínico, uma vez que este tipo de projeto permite relacionar conceitos e desenvolver conhecimentos mais sólidos e aprofundados.

## Intervenções de Enfermagem

Diagnósticos	Intervenções
<b>1º Diagnóstico</b> – Capacidade para executar os cuidados de higiene pessoal comprometida	<ul style="list-style-type: none"> <li>Assegurar a privacidade da criança.</li> <li>Assistir a criança durante o processo de higiene.</li> <li>Examinar a integridade cutânea e aplicar/ massajar o corpo com solução hidratante.</li> <li>Assegurar permanentemente o conforto da criança.</li> </ul>
<b>2º Diagnóstico</b> – “Capacidade para vestir-se ou despir-se comprometida”	<ul style="list-style-type: none"> <li>Assistir sempre a criança no vestir e despir.</li> <li>Registar reação da criança durante o procedimento.</li> <li>Assegurar todo o conforto necessário aquando da prestação do cuidado.</li> </ul>
<b>3º Diagnóstico</b> – “Presença de Dor”	<ul style="list-style-type: none"> <li>Avaliar a intensidade da dor através de escala da dor;</li> <li>Observar o local, a intensidade e a duração da dor;</li> <li>Compreender quais os fatores de alívio e de agravamento da mesma;</li> <li>Avaliar outros sintomas associados à dor;</li> <li>Providenciar conforto como forma de aliviar a dor;</li> <li>Administrar analgesia conforme prescrição médica;</li> <li>Prevenir o agravamento da dor.</li> </ul>
<b>4º Diagnóstico</b> – “Capacidade para Mobilizar-se/ Atividade física Comprometida”	<ul style="list-style-type: none"> <li>Assistir a criança continuamente a posicionar-se;</li> <li>Otimizar posicionamentos;</li> <li>Assistir a criança a transferir-se;</li> <li>Observar a capacidade da criança para se mobilizar;</li> <li>Auxiliar a criança a realizar o levante da cama;</li> <li>Incentivar a criança a colaborar durante as mobilizações;</li> <li>Incentivar a criança a iniciar períodos de deambulação com supervisão .</li> </ul>
<b>5º Diagnóstico</b> – “Presença de Ansiedade”	<ul style="list-style-type: none"> <li>Tranquilizar a criança através de técnicas relaxantes e de diálogo ;</li> <li>Providenciar apoio emocional à criança e família através de escuta ativa;</li> <li>Promover “o brincar” como forma de distração e entretenimento da criança no serviço;</li> </ul>
<b>6º Diagnóstico</b> – “Risco de Infeção Presente”	<ul style="list-style-type: none"> <li>Vigiar a integridade da pele onde o cateter está inserido bem como das feridas cirúrgicas;</li> <li>Observar os pensos para despiste de sinais inflamatórios;</li> <li>Promover a utilização da técnica asséptica na realização do penso da ferida cirúrgica e do local de inserção do cateter.</li> </ul>
<b>7º Diagnóstico</b> – “Presença de Ferida Cirúrgica”	<ul style="list-style-type: none"> <li>Vigiar penso cirúrgico;</li> <li>Vigiar a ferida cirúrgica;</li> <li>Atender aos sinais inflamatórios (edema, rubor, calor, dor, incapacidade funcional e exsudado purulento);</li> <li>Realizar penso fechado;</li> </ul>



## Referências

Monahan F. Sands J. Neighbors M. Marek J. Green C. (2010). Phipps: Enfermagem Médico-Cirúrgica- Perspetivas de Saúde e doença. Vol. 2. 8 ed. Lusodidacta; 2010.

Pereira L. Godoy D. Terçariol D. Estudo de caso como procedimento de pesquisa científica: reflexão a partir da clínica fonoaudiológica. 2009 [acesso em 04 outubro 2019]. Disponível em [http://www.scielo.br/scielo.php?pid=S0102-79722009000300013&script=sci\\_abstract&tling=pt](http://www.scielo.br/scielo.php?pid=S0102-79722009000300013&script=sci_abstract&tling=pt).