

# Caracterização morfológica de diferentes variedades de amêndoa cultivadas na região de Valencia (Espanha)

Nuno Rodrigues<sup>1</sup>, Isabel López<sup>2</sup>, Andreia Pinto<sup>1</sup>, António M. Peres<sup>3</sup>, Paula Baptista<sup>1</sup>, Domingo Salazar<sup>2</sup> & José A. Pereira<sup>1</sup>

<sup>1</sup>CIMO, Escola Superior Agrária, Instituto Politécnico de Bragança, Campus Santa Apolónia, 5300-253 Bragança, Portugal, jpereira@ipb.pt

<sup>2</sup>Universidad Politécnica de Valencia, Departamento de Producción Vegetal, Camí de Vera, s/n, 46022 Valencia, España. islocor@upv.es

<sup>3</sup>LSRE-LCM, Escola Superior Agrária, Instituto Politécnico de Bragança, Campus Santa Apolónia, 5300-253 Bragança, Portugal

## Introdução e Objectivos

Na atualidade existe uma grande diversidade de variedades de amendoeira no mercado, com comportamento e características distintas. O presente trabalho teve por objetivo proceder à caracterização morfológica de frutos e sementes de 13 variedades de amendoeira, *Prunus dulcis* L., cultivadas em dois anos distintos (2015 e 2016) na região espanhola de Valencia.



## Parâmetros Morfológicos

Em 40 frutos e respectivas sementes foi avaliado:

- Massa;
- Comprimento;
- Diâmetro máximo;
- Diâmetro transversal;
- Forma;
- Ápice;
- Simetria;
- Superfície externa;
- Presença e dimensão de poros;
- Dureza da casca;
- % de frutos ocós;
- % de sementes geminadas;

## Material e Métodos

Selecionaram-se 13 variedades que foram agrupadas de acordo com a sua importância na região, nomeadamente variedades maioritárias e muito difundidas na região (Desmayo, Guara, Lauranne, Marcona e Masbovera) e variedades de difusão recente (Antoneta, Atocha, Belona, Marinada, Soleta e Vayro).

## Resultados e Discussão

Aplicando uma análise de componentes principais aos resultados obtidos na caracterização do fruto e do grão e de acordo com o agrupamento definido, é possível proceder a uma separação não supervisionada das diferentes variedades, nomeadamente variedades maioritárias e muito difundidas (Figura 1) e variedades de difusão recente (Figura 2).

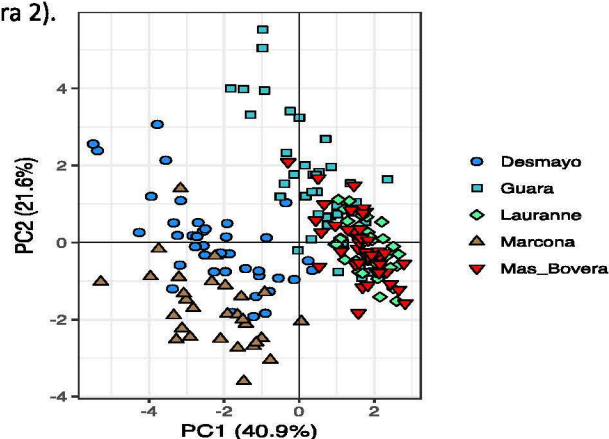


Figura 1. Análise de componentes principais utilizando os parâmetros avaliados das variedades maioritárias e muito difundidas.

De entre as variedades mais difundidas, as variedades Marcona, Guara e Desmayo foram as que mostraram mais diferenças das restantes e que melhor se separam morfológicamente (Figura 1), enquanto a Masbovera e a Lauranne apresentaram maior similitude morfológica.

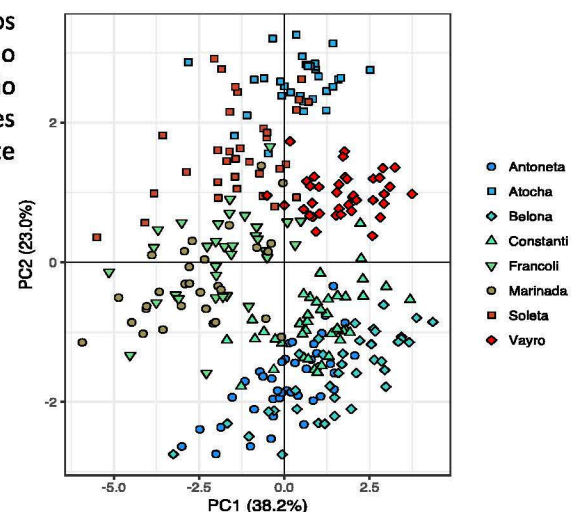


Figura 2. Análise de componentes principais utilizando os parâmetros avaliados das variedades de difusão recente.

Ao aplicar o mesmo procedimento estatístico não supervisionado às variedades de difusão recente, apesar de uma aparente sobreposição de variedades, é possível discriminar através dos parâmetros avaliados, uma correta classificação na maioria dos casos (Figura 2), nomeadamente no que concerne à variedade Atocha, Antoneta e Vayro.